

SEIKO

Cal. 4R15/4R16/4R35/4R36/7S26/7S35/7S36

Stali jste se pyšným majitelem automatických potápěčských hodinek SEIKO Cal. 4R15/4R16/4R35/4R36/7S26/7S35/7S36. Aby Vám Vaše automatické potápěčské hodinky SEIKO co nejlépe sloužily, před použitím si pozorně přečtěte informace v tomto manuálu a uschovejte ho pro pozdější použití.

VAROVÁNÍ

- Nepokoušejte se s těmito hodinkami potápět, pokud nejste patřičně trénováni. Pro svou vlastní bezpečnost se řiďte potápěčskými zásadami.
- Nepoužívejte tyto hodinky při saturačním potápění za použití hélia.
- Před potápěním se ujistěte, že hodinky řádně fungují.

POZOR

- Za účelem řádného fungování Vašich potápěčských hodinek si přečtěte instrukce v tomto manuálu a dodržujte je.
- Nemanipulujte s korunkou, pokud jsou hodinky ve vodě nebo mokré.
- Dbejte na to, aby hodinky neutrpěly náraz do tvrdých objektů, například skal.

VAROVÁNÍ

Tato varování upozorňují na podmínky a postupy, jejichž přesné nedodržení může vyústit v závažné zranění i možnou smrt.

POZOR

Tento symbol upozorňuje na podmínky a postupy, jejichž přesné nedodržení může vyústit ve zranění nebo škodu na majetku.

OPATŘENÍ PŘI POUŽÍVÁNÍ HODINEK PŘI POTÁPĚNÍ

Před potápěním se ujistěte, že hodinky fungují normálně a dodržujte následující opatření

PŘED POTÁPĚNÍM

- Nepoužívejte tyto hodinky při saturačním potápění za použití hélia.
- Zkontrolujte, že:
 - korunka je pevně uzamčená;
 - na skle nebo pásku hodinek nejsou žádné viditelné praskliny;

- pásek nebo náramek je bezpečně připevněn k pouzdru hodinek;
- pásek nebo náramek pomocí přezky bezpečně drží na zápěstí;
- otočná luneta se hladce otáčí proti směru hodinových ruček (otáčení nesmí jít příliš zvolna ani příliš ztuhá) a tato značka je zarovnaná s minutovou ručkou;
- čas a kalendář jsou řádně nastaveny.
- vteřinová ručka funguje normálně (pokud ne, pohupováním hodinek déle než 30 vteřin dostatečně natáhněte hnací pružinu)

V případě jakýchkoli poruch Vám doporučujeme se obrátit na AUTORIZOVANÉ SERVISNÍ CENTRUM SEIKO.

PŘI POTÁPĚNÍ

- Nemanipulujte s korunkou, pokud jsou hodinky ve vodě nebo mokré.
- Dbejte na to, aby hodinky neutrpěly náraz do tvrdých objektů, například skal.
- Otáčení lunety může jít pod vodou o něco více ztuhá, nejde o poruchu.

PO POTÁPĚNÍ

- Po potápění hodinky opláchněte sladkou vodou a vymyjte všechnu mořskou vodu, nečistoty, písek, atd.
- Po umytí ve sladké vodě hodinky pečlivě utřete dosucha, abyste zamezili možnému zreznutí pouzdra.

OBSAH

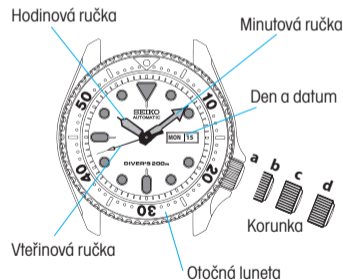
	strana
VAROVÁNÍ/UPOZORNĚNÍ	3
OPATŘENÍ PŘI POUŽÍVÁNÍ HODINEK PŘI POTÁPĚNÍ	5
PRVKY	8
JAK SPUSTIT HODINKY	8
NASTAVENÍ ČASU/KALENDÁŘE	10
OTOČNÁ LUNETA	14
JAK ZACHOVAT KVALITU VAŠICH HODINEK	15
LUMIBRITE	17
SPECIFIKACE	18

Pro informace, jak pečovat o hodinky, viz „JAK ZACHOVAT KVALITU VAŠICH HODINEK“ v připojeném manuálu Celosvětová záruka a instrukce.

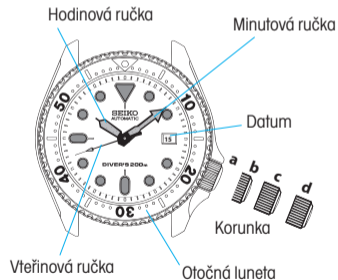
AUTOMATICKÉ POTÁPĚČSKÉ HODINKY **SEIKO**

Cal. 4R15/4R16/4R35/4R36/7S26/7S35/7S36

• 4R16/4R36/7S26/7S36



• 4R15/4R35/7S35



a: Zašroubovaná pozice

b: Normální pozice

c: První kliknutí

d: Druhé kliknutí

PRVKY

VODĚODLNOST DO 200 M

- Vhodné pro přístrojové potápění

OTOČNÁ LUNETA

- Měří uplynulý čas při potápění (až 60 minut)

ŠROUBOVACÍ KORUNKA

ZASTAVENÍ VTEŘINOVÉ RUČKY PŘI NASTAVOVÁNÍ ČASU (4R35/4R36)

JAK SPUSTIT HODINKY (4R15/4R16/7S26/7S35/7S36)

Toto jsou automatické mechanické hodinky.

• Jak poprvé spustit hodinky:

Pohupujte jimi ze strany na stranu v horizontálním oblouku po dobu asi 30 vteřin.



* Při nošení hodinek na zápěstí se hnací pružina bude automaticky natahovat díky pohybům Vašeho zápěstí.

* Pokud jsou hodinky používány, aniž by byly dostatečně natažené, mohou se předcházet nebo zpoždovat. Abyste tomu zabránili, noste hodinky denně minimálně 8 hodin.

ČAS/KALENDÁŘ

4R16/4R36/7S26/7S36

- Hodinová, minutová & vteřinová ručka
- Datum
- Den

4R15/4R35/7S35

- Hodinová, minutová & vteřinová ručka
- Datum

JAK SPUSTIT HODINKY (4R35/4R36)

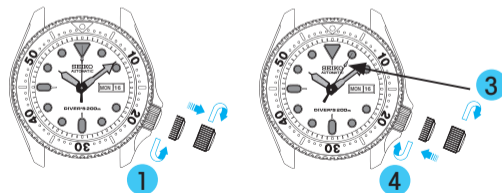
Toto jsou automatické hodinky vybavené mechanismem manuálního nátahu.

• Jak poprvé spustit hodinky:

Pokud jsou hodinky úplně zastavené, doporučujeme otáčením korunky manuálně natáhnout hnací pružinu.

• Jak otáčením korunky manuálně natáhnout hnací pružinu

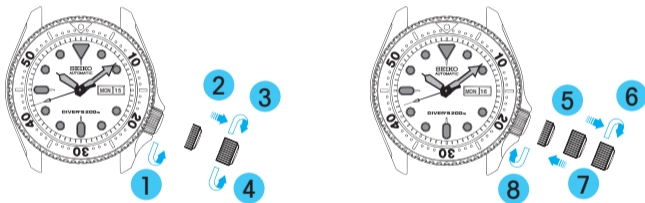
1. Otočením korunky proti směru hodinových ruček ji odemkněte.
2. Natahujte hnací pružinu pomalým otáčením korunky po směru hodinových ruček.
3. Pokračujte v otáčení korunkou, dokud nebude hnací pružina dostatečně natažená. Vteřinová ručka se začne pohybovat.
4. Korunku uzamkněte tak, že jí otočíte po směru hodinových ruček za současného vyvíjení lehkého tlaku.



* Postup natahování je pro 4R35 a 4R36 stejný.

NASTAVENÍ ČASU/KALENDÁŘE (4R16/7S26/7S36)

- 1 Otočením korunky proti směru hodinových ruček ji odemkněte.
- 2 Vytáhněte korunku do prvního kliknutí
- 3 Otáčejte korunkou po směru hodinových ruček, dokud se neobjeví včerejší datum.
- 4 Otáčejte korunkou proti směru hodinových ruček, dokud se neobjeví včerejší den v týdnu v požadovaném jazyce.



- 5 Vytáhněte korunku do druhého kliknutí.
- 6 Otáčením korunky posouvejte ručky dopředu, dokud se datum a den nezmění na následující. Poté, co se změní, je čas nastaven na dopolední režim. Posouvejte ručky dále a nastavte správný čas.
- 7 Zamáčkněte korunku zpět.
- 8 Korunku uzamkněte otočením po směru hodinových ruček za současného vyvíjení lehkého tlaku.

10 *Nenastavujte den nebo datum mezi 9 hodinou večer a 4 hodinou ráno.

NASTAVENÍ ČASU/KALENDÁŘE (4R15/7S35)

- 1 Odemkněte korunku otočením proti směru hodinových ruček.
- 2 Vytáhněte korunku do prvního kliknutí
- 3 Otáčejte korunkou po směru hodinových ruček, dokud se neobjeví včerejší datum.
- 4 Vytáhněte korunku do druhého kliknutí.

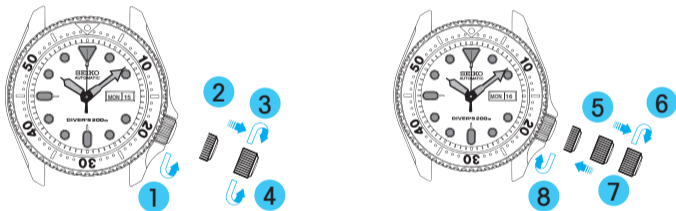


- 5 Otáčením korunky posouvejte ručky dopředu, dokud se datum a den nezmění na následující. Poté, co se změní, je čas nastaven na dopolední režim. Posouvejte ručky dále a nastavte správný čas.
- 6 Zamáčkněte korunku zpět.
- 7 Korunku uzamkněte otočením po směru hodinových ruček za současného vyvíjení lehkého tlaku.

*Nenastavujte datum mezi 9 hodinou večer a 1 hodinou ráno.

NASTAVENÍ ČASU/KALENDÁŘE (4R36)

- 1 Odemkněte korunku otočením proti směru hodinových ruček.
- 2 Vytáhněte korunku do prvního kliknutí
- 3 Otáčejte korunkou po směru hodinových ruček, dokud se neobjeví včerejší datum.
- 4 Otáčejte korunkou proti směru hodinových ruček, dokud se neobjeví včerejší den v týdnu v požadovaném jazyce.

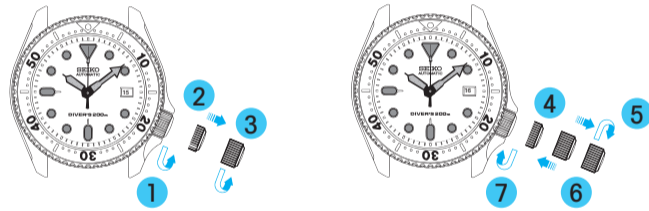


- 5 Když je vteřinová ručka na pozici 12 hodin, vytáhněte korunku do druhého kliknutí. (Vteřinová ručka se zastaví na místě).
- 6 O táčéním korunky posouvejte ručky dopředu, dokud se datum a den nezmění na následující. Poté, co se změní, je čas nastaven na dopolední režim.
- 7 Zamáčkněte korunku zpět v souladu s časovým signálem.
- 8 Korunku uzamkněte otočením po směru hodinových ruček za současného vyvíjení lehkého tlaku.

*Nenastavujte den nebo datum mezi 9 hodinou večer a 4 hodinou ráno.

NASTAVENÍ ČASU/KALENDÁŘE (4R35)

- 1 Odemkněte korunku otočením proti směru hodinových ruček.
- 2 Vytáhněte korunku do prvního kliknutí
- 3 Otáčejte korunkou po směru hodinových ruček, dokud se neobjeví včerejší datum.
- 4 Když je vteřinová ručka na pozici 12 hodin, vytáhněte korunku do druhého kliknutí. (Vteřinová ručka se zastaví na místě).



- 5 Otáčením korunky posouvejte ručky dopředu, dokud se datum nezmění na následující. Poté, co se změní, je čas nastaven na dopolední režim. Posouvejte ručky dále a nastavte správný čas.
- 6 Zamáčkněte korunku zpět v souladu s časovým signálem.
- 7 Korunku uzamkněte otočením po směru hodinových ruček za současného vyvíjení lehkého tlaku.

*Nenastavujte datum mezi 9 hodinou večer a 1 hodinou ráno.

- * Zda jsou hodinky nastaveny na dopolední nebo odpolední režim zjistíte tak, že otočíte ručky přes značku 12 hodin. Když se poté, co hodinová ručka přejde přes značku 12 hodin, změní kalendář, čas je nastaven na dopolední režim. Pokud se nezmění, je nastaven na odpolední režim.
- * Při nastavování ruček je nejprve posuňte o několik minut před požadovaný čas a pak je otočte zpět na přesný čas.
- * Prvního dne po měsíci, který má méně než 31 dní, je nutné upravit dat um.

OTOČNÁ LUNETA

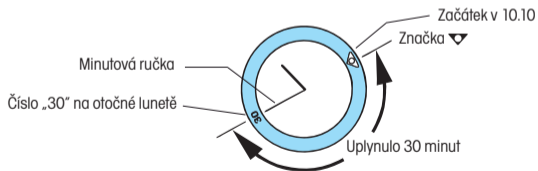
- Otočná luneta umí ukázat uplynulý čas až do 60 minut.

1. Otočte lunetu, aby tato značka ▼ byla v zákrytu s minutovou ručkou.

- * Otočná luneta při otáčení vydává kliknutí. S každým kliknutím se pootočí o půl minuty.

2. Ke zjištění uplynulého času přečtete číslo na otočné lunetě, na které ukazuje minutová ručka.

Příklad:



- * Otočná luneta se z bezpečnostních důvodů otáčí pouze proti směru hodinových ruček, takže změřený čas není nikdy kratší než skutečně uplynulý

JAK ZACHOVAT KVALITU VAŠICH HODINEK



TEPLOTA

Klíčové komponenty mechanických hodinek jsou vyrobeny z kovů, mezi jejichž charakteristiky patří, že se v závislosti na teplotě rozpínají nebo smršťují. To se projevuje na přesnosti hodinek. Mechanické hodinky mají tendenci se při vysokých teplotách zpoždovat a při nízkých teplotách se předcházet.



MAGNETISMUS

Silný magnetismus má na hodinky negativní vliv. Zamezte blízkému kontaktu s magnetickými objekty.



CHEMIKÁLIE

Nevystavujte hodinky kontaktu s rozpouštědly, rtuť, kosmetickými spreji, čistícími prostředky, lepidly a barvami. Mohlo by dojít ke změně barvy nebo kvality či poškození pouzdra, náramku a dalších částí.



PRAVIDELNÁ KONTROLA

Každé 2 až 3 roky doporučujeme hodinky nechat zkontrolovat **AUTORIZOVANÝM DEALEREM SEIKO** nebo **SERVISNÍM CENTREM** k zaručení neporušenosti pouzdra, korunky, těsnění a skla.



PÉČE O POUZDRO A NÁRAMEK

Abyste se vyhnuli možnému zrezivění pouzdra a náramku, pravidelně je otírejte měkkou suchou látkou.



NÁRAZY & VIBRACE

Dávejte pozor, aby Vám hodinky neupadly nebo nenarazily do tvrdého povrchu.



OPATŘENÍ TÝKAJÍCÍ SE OCHRANNÉHO FILMU NA ZADNÍ ČÁSTI POUZDRA

Pokud mají Vaše hodinky na zadní části pouzdra ochranný film a/nebo nálepku, před používáním hodinek je sloupněte.

LUMIBRITE™

LumiBrite je světélkující barva bez obsahu jakýchkoli škodlivých materiálů, například radioaktivních látek, a je tedy naprosto neškodná pro lidi i životní prostředí. LumiBrite je nově vyvinutá světélkující barva, která během krátké doby absorbuje a ukládá světelnou energii slunečního nebo umělého světla a potom ji ve tmě vyzářuje. Pokud je LumiBrite například vystaven světlu o více než 500 luxech po dobu přibližně 10 minut, vyzářuje pak světlo 5 až 8 hodin.

Upozorňujeme, že při vyzářování uloženého světla se úroveň svítivosti světla časem postupně snižuje.

Doba trvání vyzářování světla se může také mírně lišit v závislosti na faktorech, jako jas místa, kde jsou hodinky vystaveny světlu nebo jejich vzdálenost od zdroje světla.

Pokud se potápíte v tmavém prostředí, LumiBrite nemusí světlo vyzářovat, pokud ho předtím neabsorboval a neuložil dostatečně.

Před potápěním tedy vystavte hodinky světlu za podmínek, jež jsou specifikovány výše, aby plně absorbovaly a uložily světelnou energii. Jinak hodinky používejte společně s podvodní baterkou.

Referenční data o svítivosti:

(A) Sluneční světlo

(jasné počasí): 100,000 luxů (zatažené počasí): 10,000 luxů

(B) Interiér (u okna během dne)

(jasné počasí): více než 3,000 luxů (zatažené počasí): 1,000 až 3,000 luxů
(deštivé počasí): méně než 1,000 luxů

(C) Světelný přístroj (40wattové denní fluorescenční světlo)

(Vzdálenost od hodinek: 1 m): 1,000 luxů
(Vzdálenost od hodinek: 3 m): 500 luxů (průměrná svítivost v místnosti)
(Vzdálenost od hodinek: 4 m): 250 luxů

* "LUMIBRITE" ochrannou známkou SEIKO HOLDINGS CORPORATION.

SPECIFIKACE

- Počet vibrací za hodinu: 21,600
- Operační teplotní rozmezí: Mezi -10 °C a 60 °C (Mezi 14 °F a 140 °F)
- Kontinuální provozní doba: 4R15, 4R16: Více než přibližně 50 hodin
4R35, 4R36, 7S26, 7S36: Více než přibližně 41 hodin
- Systém pohonu: 4R15, 4R16, 7S26, 7S35, 7S36: Typ s automatickým nátahem
4R35, 4R36: Automaticky natahovací typ s mechanismem manuálního nátahu
- Kameny 4R15, 4R16: 22 kamenů
4R35, 7S35, 7S36: 23 kamenů
24 kamenů
7S26: 21 kamenů
- Magnetická rezistence: 4,800 A/m (60 gauss)
- Voděodolnost: Voděodolné až do 200 metrů
Hodinky jsou vhodné pro přístrojové potápění.

* Změny specifikací jsou v rámci vylepšování produktů vyhrazeny bez předchozího upozornění.